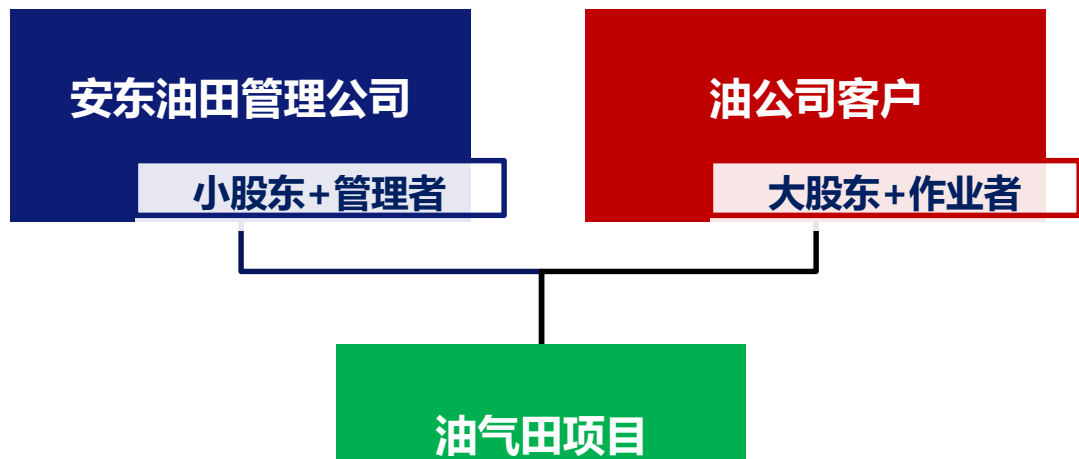


# 安东油田投资开发典型案例 - 遂南区块油田投资开发项目

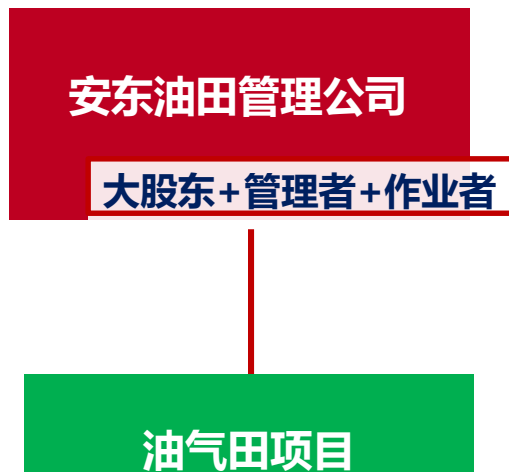
## C、油田开发投资及管理服务-模式一



### 服务内容：

- 进行少量投资，以小投资者的身份获得油田的综合管理权，为油田提供全方位的油田管理服务，包括油田开发管理、运营管理及人才支持等

## C、油田开发投资及管理服务-模式二

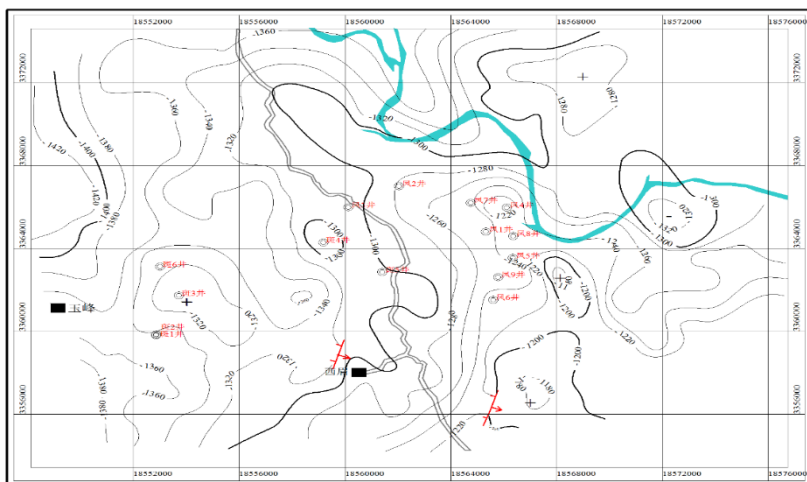


### 服务内容：

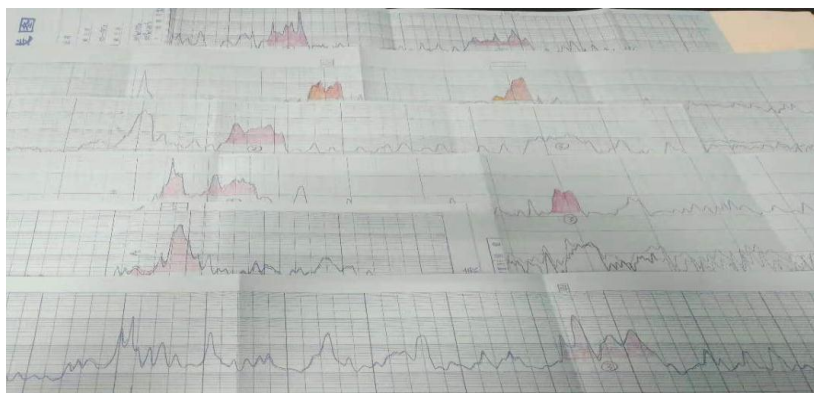
- 为优质油气田项目提供主要的启动资金，成为油气田项目的主要投资者，全面接管油田的开发、作业、运营管理

## ■ 遂南区块概况

遂南气田珍珠冲顶界构造图



遂南气田东岳庙、珍珠冲对比略图



层位：**J<sub>1</sub>Z、D**（珍珠冲、东岳庙）

埋深：**1550-1670m**

构造：**龙凤鼻状构造、斑竹园小背斜构造**

储层类型：**J<sub>1</sub>Z以河流相的细、中粒石英砂岩为主，J<sub>1</sub>D以泥质灰岩为主**

油层平均厚度：**砂岩储层3-12m，灰岩储层2-5m**

油层孔隙度：**砂岩4-12.5% 灰岩2-5%**

地层压力系数：**1.4Mpa/100m**

地温梯度：**3.6 °C/100m**

油气藏性质：**裂缝型气藏、含凝析油**

开发井距：**1-1.4Km**

井数：**15口**

目前产量：

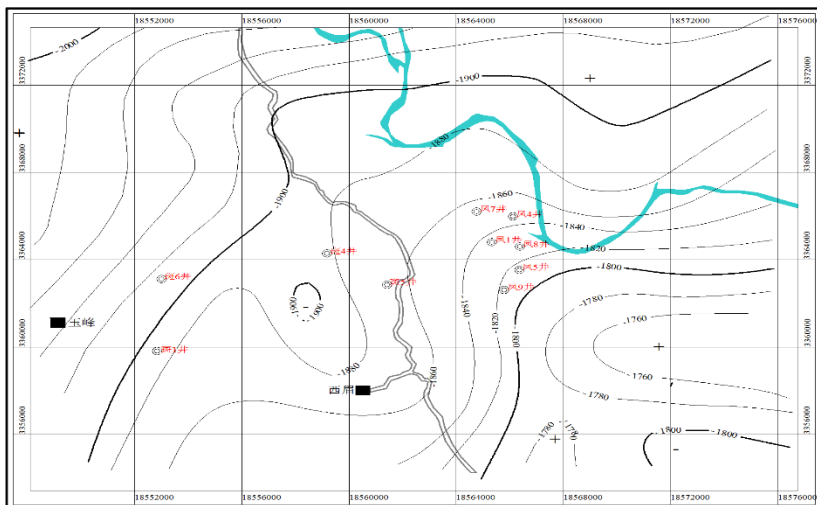
油**2.5t/d(5口)**、气**8200m<sup>3</sup>/d(12口)**

累计产气：**16867万方（16年底）**

累计产油：**50400吨（16年底）**

## ■ 遂南区块概况

遂南气田须二段顶界构造图



遂南气田上三叠横剖面略图

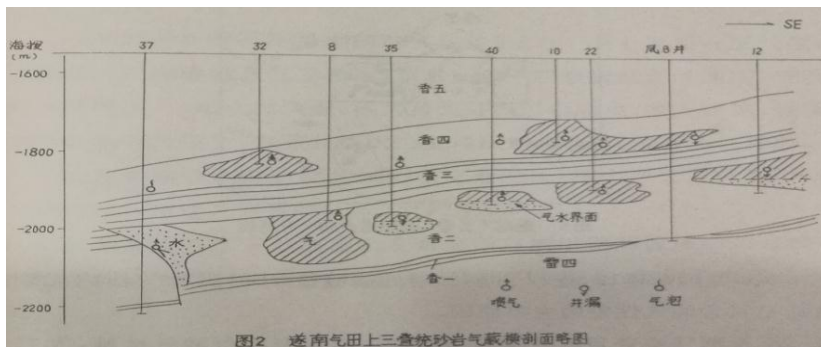


图2 遂南气田上三叠统砂岩气藏横剖面略图

层位：**T<sub>3</sub>X**（须家河）

埋深：**2140-2240m**（须二段顶界）

构造：龙凤鼻状构造

储层类型：**T<sub>3</sub>X**以三角洲水下分流河道的灰、褐色细、粉砂为主

油层平均厚度：砂岩储层**3-10m**

油层孔隙度：

砂岩：**4-6%**

地层压力系数：**1.4Mpa/100m**

地温梯度：**3.6 °C/100m**

油气藏性质：**裂缝型气藏、含凝析油**

开发井距：**> 1Km**

井数：**10口**

## ■ 原开发管理公司的问题

- 30年老油气田，开发时间较长，产量下降较快
- 国企运营成本高，效率低下，效益不好
- 实施挖潜，工程投入巨大，收益无法预测

## ■ 原项目管理者出于项目能够焕发二次生命，选择了安东

- 具有的系统优势：原材料成本优势、人才成本优势、自有工程设备优势。
- 通过自有技术、技术整合、资源整合实施挖潜增产。
- 与国际质量标准接轨的低成本。

✓ 成本极具竞争优势

✓ 快速响应的优势

✓ 全产业链，28条产品线服务优

势

VS

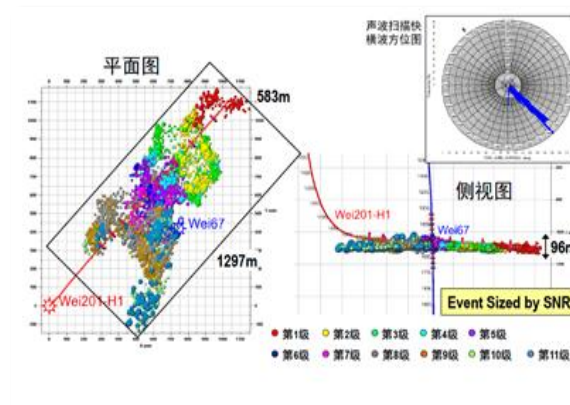
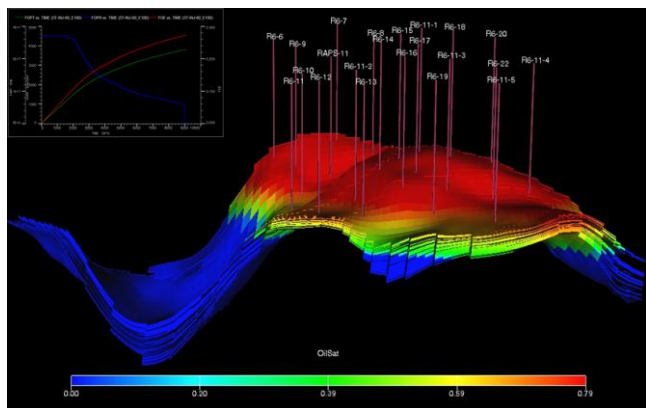
国际油服公司

## ■ 合同签署

- 2022年8月签署合同，完成了对兴源油气公司95%股权的收购，取得了遂南区块油田的开发管理权
- 油田资产主要有15口井和54km集输管线

## ■ 项目范围

- 油田管理
- 油田运行维护
- 油田增产开发
- 天然气销售





## ■ 项目意义

- 通过精益作业管理和增产措施实施，实现老井增产重焕青春，成为公司一个经营增长点；
- 可以作为增产，油藏研究院，井下作业等部门新技术新工艺实施平台，增产的同时验证技术可行性；
- 公司独立进行油田的运维、增产开发、销售一体化，项目的实施并成功能够强化公司一体化服务品牌的影响力，为公司在全国甚至是全球推广公司一体化服务提供业绩支撑；

**ANTON 安東**

**东方智慧，全球分享！**



安东官方公众号



石油同学公众号

**帮助别人成功... ..**